



CONCURSO PÚBLICO POLÍCIA CIVIL



Universidade
Estadual do Piauí

PROVA ESCRITA OBJETIVA

CARGO: PERITO CRIMINAL – BIOLOGIA

DATA: 20/05/2012 – HORÁRIO: 8h30min às 12h30min (horário do Piauí)

LEIA AS INSTRUÇÕES:

- Você deve receber do fiscal o material abaixo:
 - Este caderno com 60 questões objetivas sem falha ou repetição..
 - Um CARTÃO-RESPOSTA destinado às respostas objetivas da prova.
- Verifique se este material está completo e se seus dados pessoais conferem com aqueles constantes do CARTÃO-RESPOSTA.
- Após a conferência, você deverá assinar seu nome completo, no espaço próprio do CARTÃO-RESPOSTA utilizando caneta esferográfica com tinta de cor azul ou preta.
- Escreva o seu nome nos espaços indicados na capa deste CADERNO DE QUESTÕES, observando as condições para tal (assinatura e letra de forma), bem como o preenchimento do campo reservado à informação de seu número de inscrição.
- No CARTÃO-RESPOSTA, a marcação das letras correspondentes às respostas de sua opção, deve ser feita com o preenchimento de todo o espaço do campo reservado para tal fim.
- Tenha muito cuidado com o CARTÃO-RESPOSTA, para não dobrar, amassar ou manchar, pois este é personalizado e em hipótese alguma poderá ser substituído.
- Para cada uma das questões são apresentadas cinco alternativas classificadas com as letras (A), (B), (C), (D) e (E); somente uma responde adequadamente ao quesito proposto. Você deve assinalar apenas **uma alternativa para cada questão**: a marcação em mais de uma alternativa anula a questão, **mesmo que uma das respostas esteja correta**; também serão nulas as marcações rasuradas.
- As questões são identificadas pelo número que fica à esquerda de seu enunciado.
- Os fiscais não estão autorizados a emitir opinião nem a prestar esclarecimentos sobre o conteúdo das provas. Cabe única e exclusivamente ao candidato interpretar e decidir a este respeito.
- Reserve os 30(trinta) minutos finais para marcar seu CARTÃO-RESPOSTA. Os rascunhos e as marcações assinaladas no CADERNO DE QUESTÕES não serão levados em conta.
- Quando terminar sua Prova, antes de sair da sala, assine a LISTA DE FREQUÊNCIA, entregue ao Fiscal o CADERNO DE QUESTÕES e o CARTÃO-RESPOSTA, que deverão conter sua assinatura e impressão digital.
- O TEMPO DE DURAÇÃO PARA ESTA PROVA É DE **4h (QUATRO HORAS)**.
- Por motivos de segurança, você somente poderá ausentar-se da sala de prova após decorridas **2 (duas) horas** do início de sua prova.
- O rascunho ao lado não tem validade definitiva como marcação do Cartão-Resposta, destina-se apenas à conferência do gabarito por parte do candidato.

Nº DE INSCRIÇÃO

--	--	--	--	--	--

Assinatura

Nome do Candidato (letra de forma)

RASCUNHO

01		31	
02		32	
03		33	
04		34	
05		35	
06		36	
07		37	
08		38	
09		39	
10		40	
11		41	
12		42	
13		43	
14		44	
15		45	
16		46	
17		47	
18		48	
19		49	
20		50	
21		51	
22		52	
23		53	
24		54	
25		55	
26		56	
27		57	
28		58	
29		59	
30		60	

CONCURSO PÚBLICO – POLÍCIA CIVIL DO PIAUÍ - 2012

FOLHA DE ANOTAÇÃO DO GABARITO - ATENÇÃO: Esta parte somente deverá ser destacada pelo fiscal da sala, após o término da prova.

NÚCLEO DE CONCURSOS E PROMOÇÃO DE EVENTOS – NUCEPE

Nº DE INSCRIÇÃO						

LÍNGUA PORTUGUESA

TEXTO 1

Uma língua, múltiplos falares

No Brasil, convivemos não somente com várias línguas que resistem, mas também com vários jeitos de falar. Os mais desavisados podem pensar que os mineiros, por exemplo, preferem abandonar algumas palavras no meio do caminho quando perguntam “ôndôtô?” ao invés de “onde eu estou?”. Igualmente famosos são os “s” dos cariocas ou o “oxente” dos baianos. Esses sotaques ou modos de falar resultam da interação da língua com uma realidade específica, com outras línguas e seus falantes.

Todas as línguas são em si um discurso sobre o indivíduo que fala, elas o identificam. A língua que eu uso para dizer quem eu sou já fala sobre mim; é, portanto, um instrumento de afirmação da identidade.

Desde suas origens, o Brasil tem uma língua dividida em falares diversos. Mesmo antes da chegada dos portugueses, o território brasileiro já era multilíngue. Estimativas de especialistas indicam a presença de cerca de mil e duzentas línguas faladas pelos povos indígenas. O português trazido pelo colonizador tampouco era uma língua homogênea. Havia variações, dependendo da região de Portugal de onde ele vinha.

Há de se considerar também que a chegada de falantes de português acontece em diferentes etapas, em momentos históricos específicos. Na cidade de São Paulo, por exemplo, temos primeiramente o encontro linguístico de portugueses com índios e, além dos negros da África, vieram italianos, japoneses, alemães, árabes, todos com suas línguas. Daí que na mesma São Paulo podem-se encontrar modos de falar distintos, como o de Adoniram Barbosa, que eternizou em suas composições o sotaque típico de um filho de imigrantes italianos, ou o chamado erre retroflexo, aquele erre dobrado que, junto com a letra i, resulta naquele jeito de falar “cairne” e “poirta” característico do interior de São Paulo.

Independentemente dessas peculiaridades no uso da língua, o português, no imaginário, une. Na verdade, a construção das identidades nacionais modernas se baseou num imaginário de unidade linguística. É daí que surge o conceito de língua nacional, língua da nação, que pretensamente une a todos sob uma mesma cultura. Esta unidade se constitui a partir de instrumentos muito particulares, como gramáticas e dicionários, e de instituições como a escola.

No Brasil, hoje, o português é a língua oficial e também a língua materna da maioria dos brasileiros. Entretanto, nem sempre foi assim.

Patrícia Mariuzzo. Disponível em:
<http://www.labjor.unicamp.br/patrimonio/materia.php?id=219>.
Acesso em 09/05/2012. Excerto adaptado.

01. Desde o título, o leitor do Texto 1 tem elementos para antecipar que ele trata:

- A) da importância da língua portuguesa como instrumento de afirmação da identidade.
- B) da herança linguística deixada por diferentes povos na cidade de São Paulo.
- C) de como a língua portuguesa, como qualquer outra língua, apresenta variedades.
- D) do forte sotaque que caracteriza falantes de algumas regiões, como o do mineiro.
- E) da diversidade de povos indígenas que habitavam o Brasil antes da colonização.

02. O conteúdo global do Texto 1 pode ser sintetizado pelas seguintes palavras-chave:

- A) Brasil; sotaques; índios.
- B) língua portuguesa; falares; variedades.
- C) colonização; sotaques; portugueses.
- D) português; índios; negros.
- E) língua portuguesa; Brasil; São Paulo.

03. Analise as informações apresentadas a seguir.

- 1) Foi a partir da chegada dos portugueses ao Brasil que o nosso país passou a caracterizar-se como um país multilíngue.
- 2) Um dos fatores que contribuíram para a multiplicidade de falares no Brasil foi a vinda de falantes de português em diferentes momentos históricos.
- 3) A heterogeneidade de falares é uma característica do português brasileiro, uma vez que os portugueses falavam uma língua bastante homogênea quando aqui chegaram.
- 4) Além da escola, alguns instrumentos, como gramáticas e dicionários, contribuem para que nós, brasileiros, imaginemos que temos unidade linguística.

Estão em consonância com o Texto 1 as informações:

- A) 2 e 4, apenas.
- B) 1 e 3, apenas.
- C) 2, 3 e 4, apenas.
- D) 1 e 4, apenas.
- E) 1, 2, 3 e 4.

04. O Texto 1 caracteriza-se por cumprir, prioritariamente, uma função:

- A) publicitária.
- B) lúdica.
- C) instrucional.
- D) didática.
- E) literária.

05. “A língua que eu uso para dizer quem eu sou já fala sobre mim; é, portanto, um instrumento de afirmação da identidade.” Nesse trecho, o termo destacado tem a função de explicitar uma relação semântica de:

- A) causalidade.
- B) condição.
- C) explicação.
- D) consequência.
- E) conclusão.

06. “Os mais desavisados podem pensar que os mineiros, por exemplo, preferem abandonar algumas palavras no meio do caminho”. Com o termo destacado o autor quis indicar:

- A) possibilidade.
- B) previsibilidade.
- C) permissão.
- D) obrigatoriedade.
- E) dúvida.

07. “No Brasil, hoje, o português é a língua oficial e também a língua materna da maioria dos brasileiros.” Sobre esse trecho, analise as proposições a seguir.

- 1) Claramente, a afirmação que nele se faz está localizada espacialmente.
- 2) As expressões “língua oficial” e “língua materna” são dadas como sinônimas.
- 3) Ele autoriza o leitor a concluir que, no Brasil, nem todos os habitantes falam português.
- 4) Há marcas explícitas de localização temporal.

Estão corretas:

- A) 2, 3 e 4, apenas.
- B) 1, 2 e 4, apenas.
- C) 1, 3 e 4, apenas.
- D) 2 e 3, apenas.
- E) 1, 2, 3 e 4.

08. “Estimativas de especialistas indicam a presença de cerca de mil e duzentas línguas faladas pelos povos indígenas.” O sentido global desse trecho está mantido em:

- A) Especialistas têm a expectativa de que os povos de origem indígena sejam perto de mil e duzentos.
- B) A previsão de especialistas é estimada em mais de mil e duzentas línguas indígenas faladas.
- C) As mil e duzentas línguas faladas pelos povos indígenas foram contadas por especialistas.
- D) Havia aproximadamente mil e duzentas línguas faladas pelos índios, calculam os especialistas.
- E) A presença de especialistas entre os povos indígenas indica que estes falavam perto de mil e duzentas línguas.

09. Assinale a alternativa na qual as regras da regência verbal foram atendidas.

- A) Nem prestamos atenção na diversidade de línguas das quais convivemos.
- B) As diversas formas para as quais as línguas resultam identificam os falantes.
- C) Os falares variam tanto quanto as línguas às quais eles se originaram.
- D) Não se conhecem claramente todos os fatores aos quais as línguas dependem para variar.
- E) São válidos os argumentos nos quais o autor se baseou para defender a diversidade de falares.

TEXTO 2

O GAÚCHO E O MINEIRO



Imagem disponível em: descomplicandoared.blogspot.com. Acesso em 09/05/2012.

10. O Texto 2 pode ser utilizado para ilustrar a seguinte informação do Texto 1:

- A) “Igualmente famosos são os “s” dos cariocas ou o “oxente” dos baianos.”
- B) “Esses modos de falar resultam da interação da língua com uma realidade específica.”
- C) “Daí que na mesma São Paulo podem-se encontrar modos de falar distintos”.
- D) “O português é a língua oficial e também a língua materna da maioria dos brasileiros. Entretanto, nem sempre foi assim.”
- E) “A construção das identidades nacionais modernas se baseou num imaginário de unidade linguística.”

Noções de Informática

11. No que concerne aos níveis de memória, considere as proposições abaixo.

- 1) Registrador é de tamanho menor que 1Kb, tecnologia BICMOS, tempo de acesso (ns) 2-5, largura de banda(Mb/s) 4000-32.000 e é gerido pelo Compilador.
- 2) Memória Principal é de tamanho menor que 1G, tecnologia DRAM, tempo de acesso (ns) 80-400, largura de banda(Mb/s) 400-2000 e é gerida pelo Sistema Operacional.
- 3) Memória Cache é de tamanho menor que 4Mb, tecnologia SRAM, tempo de acesso (ns) 3-10, largura de banda(Mb/s) 800-5000 e é gerida pelo Hardware.
- 4) Memória Secundária é de tamanho maior que 1Gb, tecnologia Óptico/Magnético, tempo de acesso (ns) 5.000.000, largura de banda(Mb/s) 4-32 e é gerida pelo Sistema Operacional ou usuário.

Estão corretas:

- A) 1, 2 e 3, apenas.
- B) 1, 2 e 4, apenas.
- C) 1, 3 e 4, apenas.
- D) 2, 3 e 4, apenas.
- E) 1, 2, 3 e 4.

12. Acerca das noções básicas de operação de microcomputadores em rede local, analise as proposições abaixo.

- 1) O *Hub* (difusor) é um equipamento utilizado para interligar elementos dentro de uma mesma rede e quando um nó envia um pacote para um outro, passa primeiro pelo hub que repassa o pacote apenas para o nó destinatário.
- 2) *Ethernet* é a tecnologia mais comum para LANs. O nó usa de placa (ou interface) de rede Ethernet para se conectar à rede e utiliza cabos de par trançado. Aceita as topologias de barramento ou estrela.
- 3) Roteadores permitem a comunicação entre diferentes redes, encaminham mensagens (pacotes) e convertem protocolos. Integram LANs heterogêneas, que podem resultar na formação de uma WAN com acesso à Internet, com base nos protocolos da arquitetura TCP/IP.
- 4) Um servidor DNS (*Domain Name Service*) permite identificar os endereços IP de usuários e servidores da Internet, por meio da associação de um conjunto de números com domínios.

Estão corretas:

- A) 2, 3 e 4, apenas.
- B) 1, 3 e 4, apenas.
- C) 1, 2 e 3, apenas.
- D) 1, 2 e 4, apenas.
- E) 1, 2, 3 e 4.

13. Analise as seguintes proposições, acerca do sistema operacional Windows XP.

- 1) A barra de tarefas mostra quais as janelas estão abertas neste momento, mesmo que algumas estejam minimizadas ou ocultas sob outra janela, permitindo, assim, alternar entre essas janelas ou entre programas com rapidez e facilidade.
- 2) No Windows Explorer, você pode ver a hierarquia das pastas em seu computador e todos os arquivos e pastas localizados em cada pasta selecionada. Ele é composto de uma janela dividida em dois painéis: o painel da esquerda é uma árvore de pastas hierarquizada que mostra todas as unidades de disco, a Lixeira, a área de trabalho ou Desktop; o painel da direita exibe o conteúdo do item selecionado à esquerda e funciona de maneira idêntica às janelas do Meu Computador.
- 3) Em versões modernas do Windows é possível obter uma outra formatação que serve tanto para o Meu Computador quanto para o Windows Explorer, que é você poder escolher se deseja ou não exibir, do lado esquerdo da janela, um painel que mostra as tarefas mais comuns para as pastas e links que mostram outras partes do computador. Isto não é possível no Windows XP.
- 4) Você pode renomear vários arquivos de uma vez só no Windows Explorer, selecionando os arquivos que deseja renomear e clicando com o botão direito do mouse em um deles para renomeá-lo. Todos os outros serão renomeados automaticamente com o mesmo nome, mas numerados em sequência.

Estão corretas:

- A) 1, 2 e 3, apenas.
- B) 1, 2 e 4, apenas.
- C) 1, 3 e 4, apenas.
- D) 2, 3 e 4, apenas.
- E) 1, 2, 3 e 4.

14. Acerca do uso de arquivos e pastas no Windows 7, analise as seguintes afirmativas sobre o ato de se arrastar um arquivo com o mouse, de uma pasta para outra.

- 1) Se a operação ocorre com a tecla CTRL pressionada, o resultado é uma cópia (copiar e colar), independente da unidade de origem e de destino.
- 2) Se a operação ocorre com a tecla SHIFT pressionada, o resultado é uma movimentação (recortar e colar), independente da unidade de origem e de destino.
- 3) Se a operação ocorre com a tecla CTRL+SHIFT pressionadas simultaneamente ou ocorre apenas com a ALT pressionada, o resultado é a criação de um atalho para o item arrastado.
- 4) Se nenhuma tecla for pressionada, o resultado é uma movimentação (recortar e colar), se a unidade de origem e de destino forem distintas; ou uma cópia (copiar e colar), se origem e destino estiverem na mesma unidade.

Estão corretas:

- A) 1, 2 e 3, apenas.
- B) 1, 2 e 4, apenas.
- C) 1, 3 e 4, apenas.
- D) 2, 3 e 4, apenas.
- E) 1, 2, 3 e 4.

15. A nova interface de usuário, que substitui os menus e barras de ferramentas, no MS Office Word 2007, é a Faixa de Opções ou Friso (*The Ribbon*), que consiste de guias organizadas ao redor de situações ou objetos específicos e pode hospedar um conteúdo mais rico incluindo botões, galerias e caixas de diálogo. Analise as seguintes proposições sobre o conteúdo do Friso.

- 1) O Botão do Office – Agrupa muitas funcionalidades que antes se encontravam no menu Arquivo das versões anteriores do Word: Novo, Abrir, Salvar, Salvar como, Imprimir etc.
- 2) Guia Correspondências – Traz diversos modos de compatibilidade, correspondendo a cada versão antiga do Word, bem como processadores de textos de outros fabricantes, tais como o OpenOffice.
- 3) Guia Desenvolvedor – Pode ser ativado a partir do menu de Personalização do Word. Agrupa funcionalidades relacionadas com a criação e gestão de macros.
- 4) Guia Revisão: Agrupa os comandos de correção ortográfica e gestão de alterações.

Estão corretas:

- A) 1, 2 e 3, apenas.
- B) 1, 2 e 4, apenas.
- C) 1, 3 e 4, apenas.
- D) 2, 3 e 4, apenas.
- E) 1, 2, 3 e 4.

16. Acerca das funcionalidades do MicroSoft Excel 2007, analise as proposições abaixo.

- 1) O Microsoft Office Excel 2007 apresenta um excelente recurso para a criação de gráficos com uma guia Gráficos cheia de recursos e um assistente orienta o usuário a construir um gráfico.
- 2) A Alça de Preenchimento está localizada no canto inferior da célula ativa. Arrastando-a, podemos preencher rapidamente o conteúdo das células vizinhas com: o mesmo valor, valores sequenciais (usando o Ctrl), padrões sequenciais (mês, ano, etc., selecionando-se mais de um célula) e fórmulas.
- 3) Para inserir um gráfico, selecione a área com os dados que deseja apresentar nele. Selecione, inclusive, os dados que serão apresentados como legenda e como gráfico.
- 4) O atalho para transformar um número em forma percentual é Ctrl + Shift + %.

Estão corretas:

- A) 1, 2, 3 e 4.
- B) 2, 3 e 4, apenas.
- C) 1, 3 e 4, apenas.
- D) 1, 2 e 4, apenas.
- E) 1, 2 e 3, apenas.


17. Acerca das funcionalidades do MicroSoft Powerpoint 2007, analise as proposições abaixo.

- 1) Executando-se uma apresentação, pode-se circular, sublinhar, desenhar setas ou fazer outras marcações nos slides, a fim de enfatizar um ponto ou mostrar uma conexão.
- 2) Se quisermos alterar a ordem de vários slides em uma apresentação, devemos selecionar Organizar na guia Início e reorganizar os slides na ordem desejada.
- 3) É possível executar uma apresentação em dois monitores, usando o modo de exibição do Apresentador, permitindo, por exemplo, que o público não veja as anotações do orador e você as utilize como um script para sua apresentação.
- 4) Em sua configuração padrão, o recurso SmartArt é utilizado para inserir elementos gráficos para comunicar informações visualmente.

Estão corretas:

- A) 1, 2, 3 e 4.
- B) 2, 3 e 4, apenas.
- C) 1, 3 e 4, apenas.
- D) 1, 2 e 4, apenas.
- E) 1, 2 e 3, apenas.

18. Sobre o navegador Microsoft Internet Explorer 8, analise as proposições abaixo.

- 1) No Explorer 8 você pode clicar no botão do Modo de Exibição de Compatibilidade  para exibir *sites* que ainda não foram atualizados.
- 2) A barra de Favoritos permite adicionar *feeds*, *Web Slices* e favoritos à barra de Favoritos para que você possa ver quando o conteúdo atualizado no *site* favorito foi alterado.
- 3) No Explorer 8 ainda não é possível a utilização de múltiplas abas para serem utilizadas como páginas iniciais.
- 4) A Navegação *InPrivate* permite que você navegue na Web sem deixar vestígios no Internet Explorer. Isso ajuda a impedir que qualquer outra pessoa que possa estar usando seu computador veja quais páginas você visitou e o que você procurou na Web.

Estão corretas:

- A) 1, 2 e 3, apenas.
- B) 1, 2 e 4, apenas.
- C) 1, 3 e 4, apenas.
- D) 2, 3 e 4, apenas.
- E) 1, 2, 3 e 4.

19. Acerca dos procedimentos de segurança na navegação pela Web com o Microsoft Internet Explorer 8, analise as proposições abaixo.

- 1) O Filtro do SmartScreen é um recurso no Internet Explorer que ajuda a detectar sites de *phishing*. O Filtro do SmartScreen também pode ajudar a protegê-lo da instalação de softwares mal-intencionados ou *malwares*.
- 2) O Filtro do SmartScreen é executado em segundo plano enquanto você navega pela Web, analisando sites e determinando se eles têm alguma característica que possa ser considerada suspeita.
- 3) O Filtro do SmartScreen verifica os sites visitados e compara com uma lista dinâmica e atualizada de sites de *phishing* e sites de softwares mal-intencionados relatados.
- 4) O Filtro do SmartScreen também verifica arquivos e pastas designados pelo usuário, tal como um antivírus, e compara com a mesma lista dinâmica de sites de softwares mal-intencionados relatados.

Estão corretas:

- A) 1, 2 e 3, apenas.
- B) 1, 2 e 4, apenas.
- C) 1, 3 e 4, apenas.
- D) 2, 3 e 4, apenas.
- E) 1, 2, 3 e 4.

20. Considerando os conceitos básicos de Internet, assinale a alternativa correta.

- A) Um *firewall* é um antivírus atualizado que limpa e protege contra vírus tipo *worm*.
- B) Os tipos de firewall mais usados são os *AdWare* e o *Spyware*.
- C) *Firewall* não protege o seu computador contra um programa “espião” conhecido como “Cavalo de Troia (*trojan horse*).
- D) O sistema Windows XP, em nenhuma versão, vem com *firewall*, e é preciso instalar algum *firewall* como o *ZoneAlarm*.
- E) Uma função do *firewall* é gerenciar os programas que usam a Internet e as portas de conexão com esta.

Noções de Direito

21. Acerca da prova, no Processo Penal, assinale a alternativa correta.

- A) Na análise da prova, o juiz formará sua convicção pela livre apreciação da prova produzida, podendo fundamentar sua decisão exclusivamente nos elementos informativos colhidos na investigação policial.
- B) Na análise de prova, o juiz formará sua convicção pela livre apreciação da prova produzida em contraditório inquisitorial, não podendo fundamentar sua decisão exclusivamente nos elementos informativos colhidos na investigação, ressalvadas as provas cautelares, não repetíveis e antecipadas.
- C) No julgamento do processo, o juiz formará sua convicção pela livre apreciação da prova produzida em contraditório judicial, não podendo fundamentar sua decisão exclusivamente nos elementos informativos colhidos na investigação, ressalvadas as provas cautelares, não repetíveis e antecipadas.
- D) No processo penal brasileiro, dado o princípio da fundamentação, o juiz não pode formar sua convicção pela livre apreciação da prova produzida.
- E) A prova da alegação incube à parte que a fizer, não cabendo ao juiz de ofício determinar a realização de prova suplementar àquelas requeridas pelas partes.

22. Ainda sobre a prova, no Processo Penal Brasileiro, assinale a alternativa incorreta.

- A) São inadmissíveis, devendo ser desentranhadas do processo, as provas ilícitas, assim entendidas as obtidas em violação a normas constitucionais ou legais.
- B) Não são também inadmissíveis as provas derivadas das provas ilícitas, quando evidenciado o nexo de causalidade entre umas e outras.
- C) As provas derivadas de provas ilícitas são inadmissíveis, salvo quando não evidenciado o nexo de causalidade entre umas e outras, ou salvo quando as derivadas puderem ser obtidas por uma fonte independente daquelas provas ilícitas.
- D) Nem toda prova trazida ao processo judicial é considerada lícita.
- E) A prova produzida em processo administrativo (extrajudicial) também está passível de invalidação.

23. Acerca da prova pericial, assinale a alternativa correta.

- A) Quando a infração deixar vestígios, será indispensável o exame de corpo de delito, direto ou indireto, podendo supri-lo, porém, a confissão do acusado.
- B) O exame de corpo de delito somente pode ser realizado durante o horário de funcionamento dos serviços judiciários.
- C) Em regra, o exame de corpo de delito deve ser realizado por perito oficial, portador de diploma de curso superior, mas, não havendo perito oficial, tal prova poderá ser realizada por duas pessoas idôneas, portadoras de diploma de curso técnico, na habilitação relacionada com a natureza do exame.
- D) Em regra, o exame de corpo de delito deve ser realizado por perito oficial, portador de diploma de curso superior, mas, na falta de perito oficial, o exame deve ser realizado por duas pessoas idôneas, portadoras de diploma de curso superior preferencialmente na área específica, dentre as que tiverem habilitação técnica relacionada com a natureza do exame.
- E) O exame de corpo de delito somente pode ser realizado por perito oficial.

24. Acerca da prova pericial em caso de morte violenta, assinale a alternativa correta.

- A) A autópsia será feita pelo menos vinte e quatro horas depois do óbito.
- B) Não sendo possível o exame de corpo de delito, por haverem desaparecido os vestígios, a prova testemunhal poderá suprir-lhe a falta.
- C) Nos casos de morte violenta, bastará o simples exame externo do cadáver, quando houver infração penal que apurar.
- D) Nos casos de morte violenta, a autópsia é dispensada, quando a constatação do crime se dá em flagrante.
- E) Em hipótese alguma a prova testemunhal poderá suprir a falta do exame de corpo de delito.

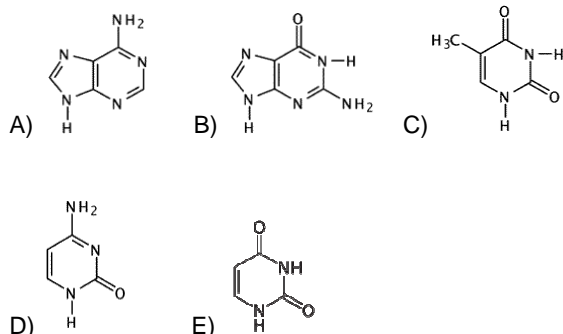
25. Assinale a alternativa correta acerca das entidades que compõem a Administração Pública.

- A) As fundações públicas, diferentemente das autarquias, integram a Administração Pública Direta.
- B) As autarquias, diferentemente das fundações públicas, integram a Administração Pública Direta.
- C) Diferentemente das empresas públicas e sociedades de economia mista, as autarquias e fundações públicas, por terem personalidade jurídica de direito público, integram a Administração Pública Direta.
- D) As empresas públicas integram a Administração Pública Direta.
- E) As empresas públicas integram a Administração Pública Indireta.

26. Acerca da personalidade jurídica dos entes da Administração Direta, assinale a alternativa incorreta.
- A) A União Federal é pessoa jurídica de direito internacional.
 - B) O Distrito Federal tem personalidade jurídica.
 - C) Os Estados, integrantes da República Federativa do Brasil, têm personalidade jurídica de direito público interno.
 - D) A União Federal é pessoa jurídica de direito público interno.
 - E) Os Municípios são pessoas jurídicas de direito público interno.
27. Acerca dos crimes contra a Administração Pública, é correto afirmar que:
- A) abandonar cargo público não é crime, mas tal conduta acarreta a perda do cargo e da respectiva remuneração.
 - B) a corrupção passiva não está tipificada como crime no Código Penal em vigor, figurando apenas como falta funcional grave, punível com demissão, a bem do serviço público.
 - C) a corrupção ativa não está tipificada como crime no Código Penal em vigor, mas constitui falta funcional grave, punível com demissão.
 - D) prevaricação, segundo o Código Penal em vigor, equipara-se à condescendência criminosa.
 - E) abandonar cargo público, fora dos casos permitidos em lei, é crime contra a Administração Pública.
28. Acerca da Administração Pública Indireta, assinale a alternativa correta.
- A) As sociedades de economia mista, por se tratarem de pessoas jurídicas de direito privado, integrando a Administração Pública Indireta, não estão submetidas à regra da obrigatoriedade de realizarem licitações para a contratação de obras e serviços.
 - B) Tanto as empresas públicas como as sociedades de economia mista, ambas integrantes da Administração Pública Indireta, estão obrigadas à regra da realização de licitações para contratação de obras e serviços.
 - C) Somente as empresas públicas, no âmbito da Administração Pública Indireta, estão obrigadas a observar a regra da realização de licitações para a contratação de obras e serviços.
 - D) Somente as autarquias públicas, no âmbito da Administração Pública Indireta, estão obrigadas a observar a regra da exigência do concurso público para o provimento dos cargos efetivos.
 - E) As fundações públicas, no âmbito da Administração Indireta, não estão sujeitas às regras da obrigatoriedade de realizar licitações para contratação de obras e serviços, nem da realização de concurso público para provimento de seus cargos efetivos.
29. Acerca da nacionalidade, assinale a alternativa correta.
- A) os nascidos na República Federativa do Brasil, mas de pais estrangeiros, não são considerados brasileiros, mesmo que os pais não estejam a serviço do país de origem.
 - B) os nascidos na República Federativa do Brasil, se um dos pais for estrangeiro, sendo o outro brasileiro, são considerados brasileiros naturalizados.
 - C) os nascidos no estrangeiro, de pai brasileiro ou mãe brasileira, desde que sejam registrados em repartição brasileira competente ou venham a residir na República Federativa do Brasil e optem, em qualquer tempo, depois de atingida a maioridade, pela nacionalidade brasileira, são brasileiros natos.
 - D) os nascidos no estrangeiro, ainda que de pais brasileiros, são considerados brasileiros naturalizados.
 - E) a lei pode estabelecer, ainda que a Constituição não as preveja, distinções de tratamento jurídico entre brasileiros natos e naturalizados.
30. Acerca dos direitos políticos, assinale a alternativa correta.
- A) O alistamento eleitoral e o voto são obrigatórios para maiores de dezesseis anos.
 - B) O alistamento eleitoral e o voto são facultativos para maiores de sessenta e cinco anos.
 - C) O alistamento e o voto são facultativos para maiores de 18 e menores de 21 anos.
 - D) O alistamento eleitoral e o voto são facultativos para maiores de setenta anos.
 - E) O alistamento eleitoral e o voto são facultativos para os maiores de sessenta anos.

Conhecimentos Específicos

31. O conhecimento da estrutura e função do DNA é fundamental ao perito criminal Biólogo. Assim, aponte, dentre os nucleotídeos abaixo, qual não está presente na composição química dessa molécula:



32. A informação genética presente no DNA está armazenada na forma de um código decifrado durante a tradução de proteínas. A esse respeito, é correto afirmar que:

- A) códons formados por diferentes nucleotídeos podem codificar um mesmo aminoácido.
B) códons formados por uma dada trinca de nucleotídeos especificam diferentes tipos de aminoácidos.
C) códons que não especificam nenhum aminoácido induzem a síntese de proteínas sem função.
D) o códon AUG especifica o aminoácido fenilalanina, que dá início à cadeia proteica.
E) a terminação da síntese proteica depende da adição de metionina à cadeia proteica.
33. A técnica de reação em cadeia da polimerase (PCR) é uma ferramenta que permite variações metodológicas nos laboratórios de perícia criminal. Nesse sentido, a Nested-PCR utiliza dois pares de iniciadores (*primers*) com o objetivo de:
- A) inibir a amplificação de produtos inespecíficos.
B) aumentar a quantidade do produto amplificado.
C) evitar a degradação do produto amplificado.
D) diminuir o número de ciclos de amplificação.
E) diminuir o consumo de nucleotídeos durante a reação.
34. A genética forense usa técnicas de identificação humana que utilizam marcadores moleculares conhecidos como “microssatélites”. Essas regiões do DNA se caracterizam por apresentarem:
- A) alto polimorfismo.
B) baixo polimorfismo.
C) mutações constantes.
D) sequências repetidas de Adenina.
E) sequências conservadas de Citosina.

35. Sobre os Organismos Geneticamente Modificados (OGM), analise as proposições abaixo.

- 1) Possuem material genético de outro organismo integrado ao seu genoma.
- 2) Tiveram o genoma modificado por técnica de engenharia genética.
- 3) Apresentam material genético herdado de organismo transgênico.

Está(ão) correta(s), apenas:

- A) 1 e 2.
B) 2 e 3.
C) 1 e 3.
D) 1.
E) 2.

36. As bactérias são ubíquas na natureza, e algumas espécies podem causar enfermidades ao homem. Contudo, nesse caso, a patogênese bacteriana não pode ser correlacionada à:

- A) existência de cápsula polissacarídica na célula.
B) invasão de células e tecidos do hospedeiro.
C) colonização de órgãos como a pele e o intestino.
D) produção e secreção de enzimas proteolíticas.
E) resistência aos anticorpos e a células de defesa.

37. Considerando os grupos microbianos apontados como potenciais armas biológicas, é um exemplo de doença que poderia acometer diretamente o homem, causando sua morte ou incapacidade:

- A) AIDS.
B) peste.
C) febre aftosa.
D) esquistossomose.
E) carbúnculo.

38. A bioestatística é uma ferramenta poderosa para a análise de dados com aplicações nas ciências médicas e biológicas. Considerando dois grupos de pessoas submetidas a diferentes tratamentos com uma droga experimental, cujos efeitos colaterais graves provocaram a morte de alguns dos pacientes, são variáveis qualitativas que interferem na análise dos dados amostrais:

- 1) idade e renda familiar.
- 2) sexo e raça.
- 3) peso e altura.
- 4) grau de instrução e grupo sanguíneo.

Está(ão) correta(s):

- A) 1 e 3, apenas.
B) 3 e 4, apenas.
C) 1, 2 e 3, apenas.
D) 2 e 4, apenas.
E) 1, 2, 3 e 4.

39. A avaliação de impactos ambientais infere também conhecimento sobre a evolução dos organismos. Sobre o fluxo gênico gerado com a migração de indivíduos entre populações de dada espécie animal, é correto afirmar que:

- A) a seleção natural eleva a frequência dos alelos inseridos, independentemente de estes produzirem vantagens evolutivas à população.
- B) o fluxo gênico tende a produzir populações separadas que não unificam as frequências gênicas, mesmo após várias gerações.
- C) mutações desvantajosas permanecem na população se sua frequência de inserção for maior que a pressão evolutiva da seleção natural.
- D) caso a frequência de inserção de genes desfavoráveis na população seja grande, esta será extinta após algumas gerações.
- E) genes que não produzem vantagem ou desvantagem sofrem pressão evolutiva para diminuir suas frequências na população.

40. De acordo com a teoria proposta por Hardy-Weinberg, é correto afirmar que numa população em equilíbrio gênico, cujas frequências dos alelos "A" e "a", não ligados ao sexo, sejam, respectivamente, "0,6" e "0,4", a probabilidade de que sejam produzidos indivíduos "AA" será:

- A) 16 %.
- B) 24 %.
- C) 36 %.
- D) 44 %.
- E) 100 %.

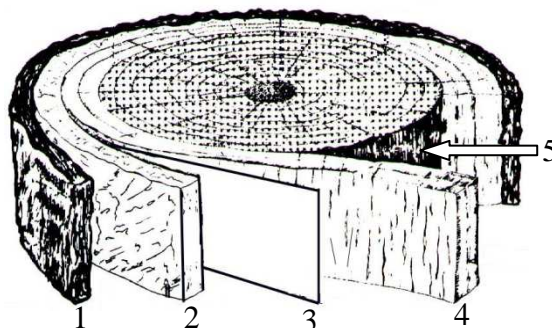
41. Os tipos de solos influenciam sobremaneira a diversidade de espécies animais e vegetais na natureza. Sobre esse assunto, é correto afirmar que:

- A) o solo arenoso é rico em cristais de quartzo.
- B) o solo argiloso apresenta pouca plasticidade.
- C) o solo siltoso é pouco erosível.
- D) o solo tipo pedregulho é formado por material orgânico.
- E) o solo superficial é formado por partículas fibrosas.

42. Aponte, dentre as alternativas abaixo, o bioma terrestre brasileiro que se caracteriza por vegetação arbórea esparsa com o solo rico em gramíneas na estação chuvosa e clima quente com média de temperatura anual de 26° C:

- A) Pampa.
- B) Cerrado.
- C) Caatinga.
- D) Pantanal mato-grossense.
- E) Floresta atlântica.

43. O comércio ilegal de madeiras nobres demanda equipe especializada na identificação macroscópica dos espécimes vegetais ameaçados. Sobre esse assunto, considere as características anatômicas básicas da seção transversal de um tronco, mostrada abaixo, e estabeleça a correlação com os números indicados:



- () Alburno
- () Câmbio
- () Cerne
- () Floema
- () Ritidoma

A sequência correta, de cima para baixo, é:

- A) 3, 1, 4, 5, 2.
- B) 2, 3, 1, 4, 5.
- C) 4, 2, 5, 3, 1.
- D) 1, 5, 4, 2, 3.
- E) 4, 3, 5, 2, 1.

44. Dentre as plantas alucinógenas, o lírio (nome popular: trombeta, trombeteira, zabumba, saia-branca), mostrado abaixo, era muito usado como psicotrópico na década de 80, e consumido na forma de chá. Tal planta possui substâncias que exercem ação anticolinérgica sobre o Sistema Nervoso Central, de forma que:



Brugmansia suaveolens

- A) imitam os efeitos do neurotransmissor serotonina.
- B) bloqueiam os efeitos do neurotransmissor acetilcolina.
- C) promovem a liberação do neurotransmissor acetilcolina.
- D) bloqueiam a liberação do neurotransmissor serotonina.
- E) imitam os efeitos do neurotransmissor acetilcolina.

45. O "sistema de posicionamento global" (GPS) é atualmente uma ferramenta indispensável ao Biólogo que realiza trabalho de campo. Tal sistema de navegação por satélite calcula a posição de um objeto na superfície terrestre:

- A) em um espaço de coordenadas X, Y, Z, a partir da distância do mesmo a um satélite cuja localização é conhecida.
- B) determinando sua latitude e longitude, a partir da distância do mesmo a um satélite cuja localização é conhecida.
- C) em um espaço de coordenadas X, Y, Z, a partir das distâncias do mesmo a dois satélites cujas localizações são conhecidas.
- D) determinando sua latitude e longitude, a partir das distâncias do mesmo a dois satélites cujas localizações são conhecidas.
- E) em um espaço de coordenadas X, Y, Z, a partir das distâncias do mesmo a quatro satélites cujas localizações são conhecidas.

46. Tendo em vista a importância dos recursos hídricos para a manutenção da biodiversidade do planeta, é uma característica dos ecossistemas aquáticos oceânicos a existência de:

- A) sistema litoral, com luminosidade abundante, que vai da praia até a plataforma continental.
- B) sistema abissal, com início a 200m de profundidade e fauna predominante de cnidários.
- C) região eufótica, até cerca de 800m de profundidade, com presença abundante de algas.
- D) região afótica, com fauna predominantemente formada por equinodermos e cefalópodes.
- E) região disfótica, pouco iluminada, com ausência total de vida vegetal.

47. A Ecotoxicologia é a ciência que avalia os possíveis efeitos de produtos químicos lançados no meio ambiente, aos organismos, populações e comunidades. Considerando os testes de toxicidade com ovos do peixe zebra ou paulistinha (*Danio rerio*), um dos organismos mais utilizados, mostrado abaixo, é possível avaliar:



- A) a mortalidade de peixes adultos.
- B) a produção de células cancerígenas.
- C) a desregulação da função endócrina.
- D) os efeitos teratogênicos no embrião.
- E) o acúmulo de tecidos específicos em um órgão.

48. A Entomologia forense compreende uma fascinante ferramenta científica. É uma aplicação dessa ciência, na elucidação de crimes, determinar o(a):

- A) local de um assassinio.
- B) causa da morte de um indivíduo.
- C) horário da morte de uma vítima de assassinio.
- D) estágio de putrefação de um cadáver.
- E) tempo decorrido desde que a vítima desapareceu.

49. Tendo em vista o licenciamento ambiental de empreendimentos e atividades que causam impactos ambientais, o manejo da fauna silvestre *in situ* visa, dentre outros:

- 1) listar as espécies da fauna de dada localidade, inclusive aquelas ameaçadas de extinção, com distribuição na área do empreendimento.
- 2) selecionar os locais de soltura dos animais, nos casos em que o resgate se faz necessário na área do empreendimento.
- 3) observar a existência de maus-tratos em componentes da fauna, nos centros de triagem e de pesquisa e em jardins zoológicos.

Está(ão) correta(s):

- A) 1 e 3, apenas.
- B) 2 e 3, apenas.
- C) 1, 2 e 3.
- D) 1 e 2, apenas.
- E) 3, apenas.

A Lei n.º 9.985/2000 criou o Sistema Nacional de Unidades da Conservação – SNUC. Sobre este assunto, considere as questões 50 e 51.

50. O SNUC divide em dois grupos as unidades de conservação federais: proteção integral e uso sustentável. Não é considerada Unidade de Uso Sustentável:

- A) Área de Proteção Ambiental.
- B) Floresta Nacional.
- C) Parque Nacional.
- D) Reserva de Fauna.
- E) Reserva Extrativista.

51. Os planos de gestão e manejo em Unidades de Proteção Integral visam, dentre outros objetivos, estabelecer:

- 1) regulamentos para a ocupação e o uso dos recursos da zona de amortecimento e dos corredores ecológicos.
- 2) a retirada a curto prazo das populações humanas residentes na unidade de conservação, mediante indenização.
- 3) a diferenciação de intensidade de uso, mediante zoneamento, com vistas à proteção de seus recursos naturais e culturais.

Está(ão) correta(s):

- A) 1 e 2, apenas.
- B) 1, 2 e 3.
- C) 1 e 3, apenas.
- D) 2 e 3, apenas.
- E) 2, apenas.

52. “Dano ambiental” está definido, no artigo 3º da Lei nº 6.938/1981, como a alteração adversa das características do meio ambiente, prejudicando a saúde, a segurança e o bem-estar da população, dentre outros. Já a valoração dos danos ambientais tem como um de seus fundamentos o princípio do “poluidor-pagador”, ou seja, o agente poluidor deve ser capaz de:

- A) esclarecer o Estado sobre os benefícios econômicos originados da atividade poluidora e demonstrar a existência de recursos para prevenir danos ambientais.
- B) depositar em juízo o valor equivalente ao custo do empreendimento, com vistas a cobrir potenciais danos ambientais.
- C) suportar os custos da adoção de medidas preventivas e/ou cabíveis na eliminação ou neutralização dos danos ambientais.
- D) determinar a quantidade de poluentes que será liberado na natureza e providenciar os recursos para minimizar os danos ambientais que serão provocados.
- E) desenvolver as tecnologias necessárias para eliminação ou neutralização dos danos ambientais após incidentes de grandes proporções.

53. A Convenção sobre o Comércio Internacional de Espécies da Flora e Fauna Selvagens em Perigo de Extinção (CITES), que teve adesão do Brasil em 1975 (Decreto nº 76.623/75), estabelece, dentre outros, que uma espécie ameaçada de extinção:

- A) poderá ser comercializada para o Exterior, caso haja parecer favorável de um Biólogo.
- B) não poderá ser comercializada para o Exterior, sendo esta prática considerada biopirataria.
- C) poderá ser comercializada para o Exterior, caso o espécime tenha sido capturado por contraventor.
- D) não poderá ser comercializada para o Exterior, considerando o risco de ferimentos ao animal.
- E) poderá ser comercializada para o Exterior, caso não prejudique a sobrevivência do espécime.

54. Segundo a Lei nº 5.197/1967 – Lei da Fauna –, o poder público estimulará:

- A) a apanha de animais silvestres não ameaçados de extinção, com vistas à domesticação.
- B) o comércio para o Exterior de peles de répteis e anfíbios silvestres não ameaçados de extinção.
- C) o uso de armadilhas constituídas de armas de fogo, com vistas a diminuir a chance de sofrimento da caça.
- D) a construção de criadouros de animais silvestres para fins econômicos.
- E) a caça profissional e o comércio de produtos relacionados a esse exercício.

Responda às questões 55 e 56 com base na Lei nº 9.605/1998 – Lei de Crimes Ambientais.

55. Sobre a apreensão de produtos e do instrumento de infração, está previsto que, verificada a infração:

- A) componentes da fauna silvestre apreendidos serão destinados ao comércio nacional ou internacional.
- B) produtos silvestres perecíveis serão doados a instituições científicas e a outras com fins beneficentes.
- C) subprodutos da fauna silvestre não perecíveis serão catalogados e armazenados.
- D) instrumentos utilizados na prática da infração serão devolvidos ao dono após pagamento de multa.
- E) animais silvestres machucados serão submetidos a eutanásia através de método indolor.

56. Sem a devida licença, autorização, ou em desacordo com a licença obtida, é considerado crime contra a fauna silvestre:

- 1) transportar ovos de répteis.
- 2) pescar peixes exóticos.
- 3) modificar ou danificar ninho de pássaros.
- 4) impedir a procriação de mamíferos.

Estão corretas:

- A) 1, 3 e 4, apenas.
- B) 2 e 3, apenas.
- C) 2 e 4, apenas.
- D) 1 e 2, apenas.
- E) 1, 2, 3 e 4.

Com base no Código Florestal – Lei nº 4771/1965 –, responda às questões 57 e 58.

57. Para os efeitos da Lei, são consideradas áreas de proteção permanente florestas e demais formas de vegetação natural situadas:

- A) nas chapadas com altitude não inferior a 50 metros.
- B) na base de montanhas, morros e serras.
- C) nas encostas com declividade inferior a 45°.
- D) na margem de 500 metros ao redor de lagoas e lagos.
- E) ao redor de reservatórios d'água artificiais.

- 58.** Considerando possíveis danos ao meio ambiente, constitui contravenção penal, punível com três meses a um ano de prisão simples ou multa:
- A) receber doação de madeira apreendida.
 - B) penetrar floresta de preservação permanente.
 - C) criar animais em florestas sujeitas a regime especial.
 - D) fabricar balões com potencial de provocar incêndios.
 - E) podar árvores em ambientes urbanos.
- 59.** Segundo a resolução do CONAMA nº 237/1997, o licenciamento ambiental para a execução de empreendimentos e atividades com significativo impacto ambiental de âmbito nacional e regional compete:
- A) às Secretarias Estaduais do meio ambiente.
 - B) ao Instituto Chico Mendes.
 - C) ao Instituto Brasileiro do Meio Ambiente e dos Recursos Naturais Renováveis.
 - D) à Agência Nacional de Águas.
 - E) ao Ministério Público Federal.
- 60.** A Resolução nº 001/1986, do Conselho Nacional do Meio Ambiente (CONAMA), estabelece a exigência de estudo de impacto ambiental e respectivo relatório de impacto ambiental, para atividades modificadoras do meio ambiente, como no caso da construção de:
- A) projetos urbanísticos e áreas de exploração de madeira até 1 hectare.
 - B) abertura de canais para irrigação e retificação de cursos d'água.
 - C) estrada de rodagem com uma a duas faixas de rolamento.
 - D) linhas de transmissão de energia elétrica de qualquer voltagem.
 - E) empreendimentos que utilizem até 500 quilos de carvão vegetal por dia.